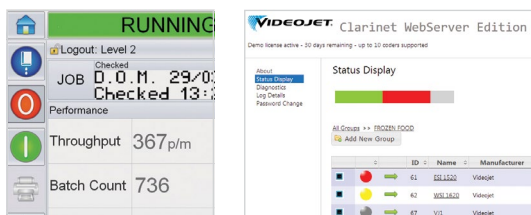


Pytania techniczne



## Kontrola jakości nadruków CLARISUITE Przewodnik rozwiązań sieciowych CLARISUITE™



## Podsumowanie dotyczące zarządzania

**Twoja firma rozpatruje zakup lub zakupiła oprogramowanie CLARISUITE™ firmy Videojet. To oprogramowanie wymaga zainstalowania w środowisku pracy i musi komunikować się z drukarkami Videojet podłączonymi do sieci LAN.**

**Ten dokument opisuje infrastrukturę techniczną, natomiast w podsumowaniu:**

- Brak wymaganego zdalnego dostępu (do środowiska roboczego lub z niego) w przypadku tego oprogramowania.
- Praca w sieci jest zgodna ze standardowymi branżowymi protokołami i konfiguracjami.
- Wiele obsługiwanych schematów sieci umożliwiających instalację w infrastrukturze sieciowej użytkownika.
- Obsługa standardowego oprogramowania Windows® na wielu różnych urządzeniach (od komputera PC do serwera wirtualnego).
- Brak znanych konfliktów lub zależności w zakresie wymaganych wersji przeglądarki internetowej, aplikacji Java itp.

## Przegląd

**Bezpieczeństwo, integralność oraz stabilność infrastruktury IT są najważniejszymi priorytetami firmy Videojet oraz jej klientów.**

Firma Videojet rozumie wymagania klientów, gdy instaluje oprogramowanie pochodzące od różnych dostawców. W związku z tym staramy się dostarczać systemy, które sprawnie i bezproblemowo wpasowują się w istniejącą infrastrukturę. W tym celu zawsze trzymamy się standardowych, przyjętych w branży technologii.

Dbamy o to, aby nasze systemy nie narażały naszych klientów na żadne formy zagrożenia bezpieczeństwa (wirusy, konflikty, ataki hakerów, odmowę usługi, złośliwe oprogramowanie itp.). W związku z tym, że urządzenia Videojet mogą być podłączone do sieci użytkownika, przeprowadzamy intensywne testy, aby mieć pewność, że oprogramowanie CLARISUITE dobrze sprawuje się w standardowej architekturze sieciowej.

Celem tego dokumentu jest udzielenie odpowiedzi na pytania, które mogą mieć specjaliści IT naszych klientów w zakresie implementacji naszych rozwiązań CLARISUITE. Nasi dobrze wyszkoleni specjaliści zawsze są gotowi do udzielania odpowiedzi na wszelkie dodatkowe pytania, które nie zostały zawarte w tym dokumencie.

## Zobowiązanie firmy Videojet:

- Zapewnienie stabilności pracy oraz ochrona sieci, urządzeń oraz danych klienta na wszystkich etapach implementacji i pracy rozwiązania.
- Kontrola instalacji w celu potwierdzenia, czy pracuje ona prawidłowo w środowisku klienta.
- Zapewnienie dostępu oraz możliwości modyfikacji danych wyłącznie upoważnionym użytkownikom.
- Wymaganie uwierzytelnionego dostępu użytkownika do narzędzi administracji i aplikacji użytkownika.

# Zdalny dostęp do sieci



**Oprogramowanie CLARiSUITE firmy Videojet nie wymaga** zdalnego połączenia, ani przychodzącego ani wychodzącego do/z sieci klienta. Nasze oprogramowanie wymaga wyłącznie komunikacji w sieci lokalnej LAN pomiędzy głównym kontrolerem CLARiSUITE i drukarkami.

Klient chroni urządzenia w sieci, wykorzystując zabezpieczenia, takie jak zapory i serwery proxy. Jeśli rozwiązanie zewnętrznej firmy wymaga zmian w tych funkcjach zabezpieczenia sieci, prawdopodobnie nie uzyska akceptacji. Właśnie dlatego oprogramowanie CLARiSUITE firmy Videojet nie wymaga tego typu dostępu, aby móc pracować z pełną funkcjonalnością.

Jeśli wymagany jest zdalny dostęp od firmy Videojet, aby uzyskać dodatkowe poziomy wsparcia, firma Videojet może wdrożyć tę funkcję, przestrzegając procedur dostępu i bezpieczeństwa klienta. Te zaawansowane poziomy wsparcia są wdrażane wyłącznie na żądanie klienta.

---

**CLARiSUITE jest systemem otwartym, którym można sterować z oprogramowania zewnętrznego za pomocą programistycznych interfejsów działających w czasie rzeczywistym.**

---

# CLARISUITE — informacje ogólne

## Oprogramowanie CLARISUITE składa się z grupy modułów oprogramowania, które współpracują ze sobą:

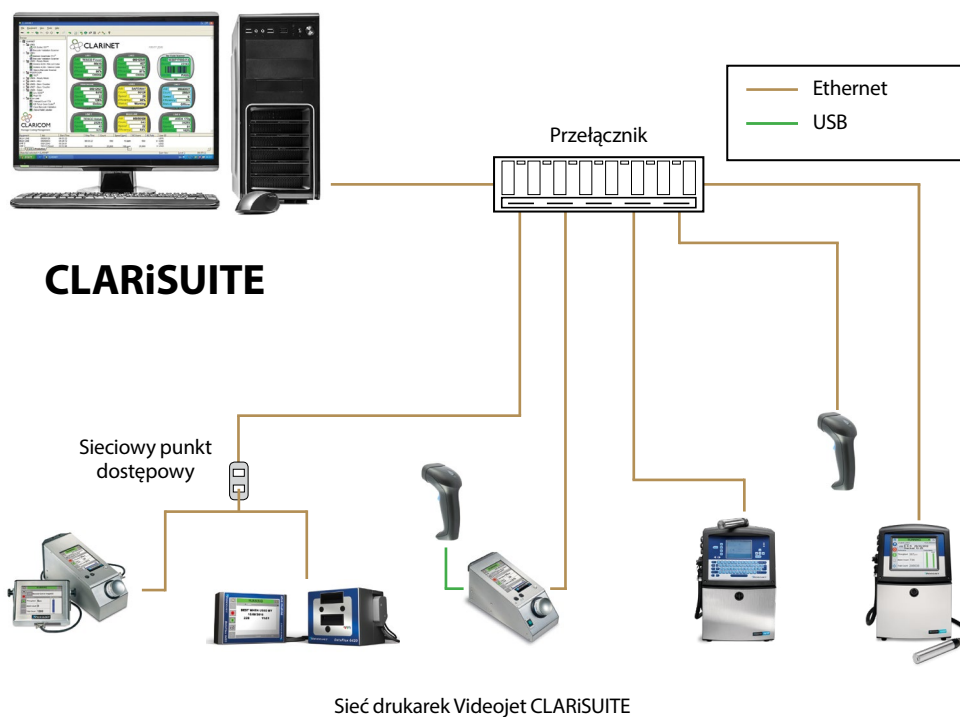
- Do tworzenia i zarządzania danymi zadaniami drukowania i zadaniami drukowania wysyłanymi do drukarek w sieci CLARISUITE do zadruku produktów i opakowań.
- Drukarki są połączone w sieci.
- Baza danych do przechowywania zadań drukowania w centralnym miejscu. Oprogramowanie CLARISUITE ma własną bazę danych (w formacie Microsoft Access), która zwykle jest na tym samym komputerze, co oprogramowanie CLARISUITE, jednak w razie potrzeby można ją umieścić w innym miejscu sieci. Jako bazę danych zadań CLARISUITE może również wykorzystywać zewnętrzne źródło danych ODBC.
- CLARISUITE zapisuje dane dotyczące zdarzeń, produkcji i wydajności w tekstowych plikach dziennika (.CSV) lub bazie danych Microsoft SQL Server Express (zależnie od wersji zakupionego oprogramowania CLARISUITE).
- Transmisja zadań drukowania do drukarek. Transmisja może być realizowana z centralnego oprogramowania administracyjnego lub przeglądarki internetowej do drukarki lub wielu drukarek albo pobierana z centralnej bazy danych bezpośrednio z interfejsu drukarki (a następnie rozsyłana dalej do innych drukarek w sieci CLARISUITE).
- Zależnie od wersji zakupionego oprogramowania CLARISUITE, element oprogramowania zarządzający zadaniami drukowania działa jako aplikacja Windows® lub usługa Windows®. Jeśli działa jako usługa Windows, wymagane są również Microsoft Internet Information Services (IIS) oraz .NET 4.5 Framework.
- Aby możliwe było wykonywanie tego elementu, wszystkie wersje CLARISUITE muszą być licencjonowane. Zależnie od wersji zakupionego oprogramowania CLARISUITE, licencjonowanie wykonywane jest za pomocą programowych „kluczy licencji” lub „kluczy sprzętowych”. Klucze sprzętowe licencji wymagają wolnego portu USB.
- Wybór zadania i weryfikacja wydrukowanego kodu mogą być wykonywane za pomocą czytników kodów kreskowych i urządzeń do kontroli wizualnej. Można je podłączyć bezpośrednio do drukarki lub do elementu zarządzającego zadaniami oprogramowania CLARINET z wykorzystaniem komunikacji za pomocą protokołu TCP/IP lub szeregowej.
- CLARISUITE jest systemem otwartym, którym można sterować z oprogramowania zewnętrznego za pomocą programistycznych interfejsów działających w czasie rzeczywistym. CLARISUITE ma dwa mechanizmy obsługujące tę funkcję: 1) standardowy interfejs API, który może być wbudowany w aplikację, z odwołaniami do określonych funkcji CLARISUITE; oraz 2) standardową w branży funkcję Open Process Control (OPC), dołączaną w standardzie do wszystkich wersji oprogramowania CLARISUITE.

Warianty instalacji CLARISUITE są elastyczne i umożliwiają dostosowanie do wymagań klienta. Zależnie od zakupionej wersji, cały system CLARISUITE można zainstalować na pojedynczym komputerze/serwerze lub rozproszyć na wielu komputerach. Na przykład elementy zarządzające zadaniami drukowania i administracyjne (CLARINET) mogą być zainstalowane w serwerowni, a baza danych zadań i szablony zadań drukowania mogą być przechowywane na osobnych serwerach. Oprogramowanie do projektowania zadań drukowania (CLARISOFT) można zainstalować na jednym lub kilku komputerach użytkowników w zakładach produkcyjnych, a zadania wykonywać (oraz monitorować/konfigurować system) z wielu przeglądarek internetowych we wszystkich zakładach produkcyjnych.

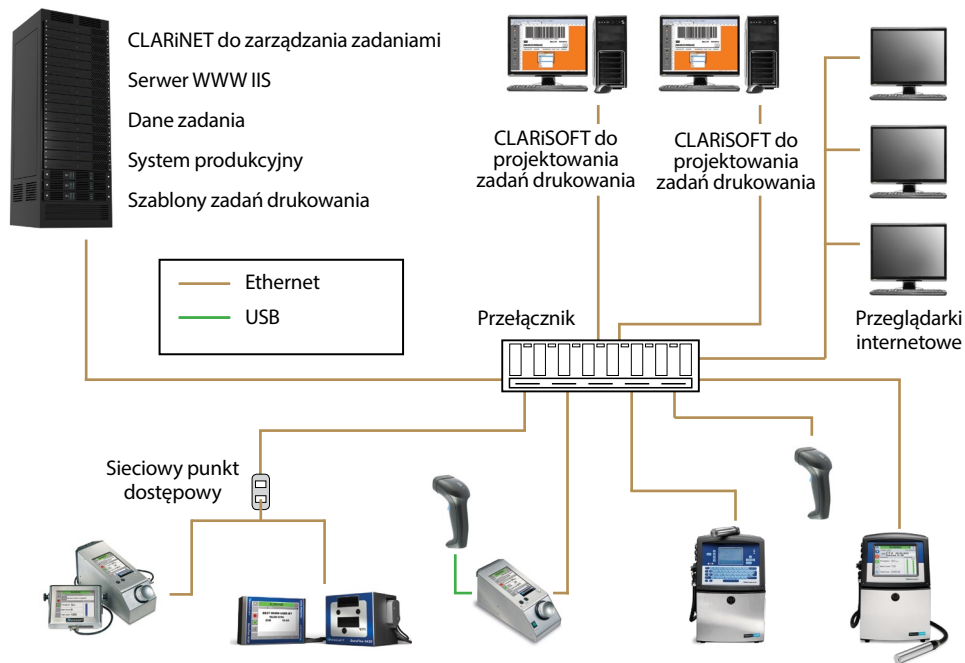
**Wymagania dotyczące implementacji będą zależą od istniejącej architektury sprzętowej i programowej oraz wymagań operacyjnych działu produkcji. Oprogramowanie CLARISUITE jest wystarczająco elastyczne, by spełnić te wymagania za pomocą standardowych narzędzi programowych i sieciowych oraz metod.**

# Oprogramowanie CLARiSUITE i jego interakcja z siecią

Na ilustracji poniżej przedstawiono podstawową wersję oprogramowania CLARiSUITE zainstalowaną na jednym komputerze.







Sieć drukarek Videojet CLARISUITE

CLARISUITE jest rozwiązaniem o dużej skalowalności, które może obsługiwać złożone, rozproszone środowiska obliczeniowe. Integracja IIS umożliwia administrowanie, zarządzanie zadaniami, zarządzanie drukarkami oraz raportowanie/monitorowanie z różnych lokalizacji geograficznych za pomocą standardowej przeglądarki internetowej. Rozwiązania CLARISUITE można też integrować z już istniejącymi usługami i aplikacjami, co umożliwia wykorzystanie poniesionych wcześniej inwestycji.

# Ogólne informacje o sieci

Drukarki Videojet wymagają podłączenia do sieci za pomocą sieci Ethernet lub komunikacji szeregowej. W przypadku implementacji w środowisku zgodnym ze standardem IP65 konieczne jest podłączenie kabli Ethernet do drukarki za pomocą złącza IP65. Można je zamówić bezpośrednio przez lokalnego przedstawiciela firmy Videojet.



---

**Najprostszą metodą konfiguracji sieci jest zestawienie oprogramowania CLARiSUITE i drukarek w wyizolowanej sieci — jest to często wybierana opcja wśród klientów Videojet.**

---

**Złącza IP65 Ethernet w naszych drukarkach oferują bardziej elastyczne oraz trwałe połączenie i mogą być stosowane w środowiskach innych niż IP65.**

Industrial Ethernet (np. Ethernet/IP) nie jest obsługiwany przez oprogramowanie CLARiSUITE ani drukarki Videojet.

**Typy ruchu w sieci pomiędzy oprogramowaniem CLARiSUITE oraz drukarkami występują w następujących kategoriach:**

- **Transfer zadań drukowania.** Gdy są wymagane (zainicjowane przez operatorów), nadruki do wydrukowania na produktach i opakowaniach są wysyłane z CLARiSUITE do drukarek. Przed wysłaniem, dane zadań (z bazy danych zadań) są wstawiane do szablonu zadań drukowania na komputerze z zainstalowanym oprogramowaniem CLARiNET lub CLARiSOFT. Zadania drukowania mają niewielkie rozmiary — z reguły poniżej 100 KB. W chwili zainicjowania zadania, zadanie drukowania będzie wysłane z bazy danych do drukarki, zapewniając, że będzie użyta najnowsza wersja. Zadanie drukowania jest przenoszone jeden raz, bez względu na to, ile razy będzie drukowane podczas zadania (znajduje się w pamięci drukarki podczas wykonywania zadania).
- **Aktualizacje stanu.** Drukarki aktualizują konsolę zarządzania CLARiSUITE, przysyłając informacje o stanie. Drukarki są odpytywane o stan co kilka sekund (ten czas można konfigurować), a zdarzenia, takie jak zmiana stanu drukarki (włączona, wyłączona, usterka), również są wysyłane do CLARiSUITE. Te aktualizacje stanu mają nieznaczny rozmiar i nie wpływają na wydajność sieci (< 100 bajtów).
- Jeśli używane są skanery do weryfikacji kodów kreskowych w celu sprawdzania wydrukowanych kodów, wtedy niewielkie zadania drukowania o stanie (zawierające dane kodu kreskowego) mogą być wysyłane przez sieć. Te zadania drukowania mają mniej niż 100 bajtów i są wysyłane po odczytaniu każdego wydrukowanego kodu.

**Podsumowując: ruch w sieci, nawet przy szybkim drukowaniu i weryfikacji, będzie miał znikomy wpływ na przepustowość sieci w normalnej sieci drukarek CLARiSUITE.**



# Konfiguracja sieci dla implementacji oprogramowania CLARiSUITE

## Ogólne informacje o konfiguracji Zalecenia dotyczące adresów IP

Mówiąc o „sieci CLARiSUITE”, ten dokument odnosi się do rozwiązania CLARiSUITE, urządzeń na którym oprogramowanie jest zainstalowane oraz do wszystkich urządzeń (drukarek i skanerów), z którymi się komunikuje.

Najprostszą metodą konfiguracji sieci jest zestawienie oprogramowania CLARiSUITE i drukarek w wyizolowanej sieci — jest to najczęściej wybierana opcja wśród klientów Videojet.

Można również przeprowadzić integrację z istniejącą siecią LAN klienta (z podsieciami lub bez podsieci). Jeśli zostanie wybrana ta metoda, a klient woli odłączyć oprogramowanie CLARiSUITE oraz sieć drukarek, można to osiągnąć instalując dwie karty interfejsu sieciowego (NIC) — w komputerze wykonującym zadania drukowania CLARiSUITE i urządzeniu zarządzającym siecią drukarek.

Nasi klienci mogą dowolnie przydzielać adresy/zakresy IP, bramy oraz maski podsieci, które mają być używane. W przypadku podłączenia do istniejącej sieci LAN, zakres adresów IP musi być przydzielony na podstawie innego podłączonego sprzętu oraz konfiguracji sieciowej. Jednak można samodzielnie zasugerować numerację — zalecane jest sporządzenie i przechowywanie dokumentu zawierającego przydział adresów IP.

Wszystkie urządzenia Videojet wykorzystują statyczny adres IP i w związku z tym podane numery IP (lub zakresy) powinny być trwale przypisane do sieci CLARiSUITE. W tym przypadku, jeśli używany jest protokół DHCP, należy pamiętać o zablokowaniu przydzielonego zakresu, aby nie został on przydzielony innym urządzeniom.

**W przypadku skorzystania z samodzielnej sieci należy postąpić się poniższym przykładowym schematem adresów IP:**

1. Należy skonfigurować komputer z oprogramowaniem CLARiSUITE, aby korzystał z adresu 192.168.0.1 oraz podmaski 255.255.255.0
2. Należy skonfigurować każdą drukarkę oraz inne urządzenie (skaner, serwer terminali), używając unikatowego adresu IP. np. 192.168.0.101, 192.168.0.102 itd.

# Sprzęt komputerowy i systemy operacyjne

Pełna lista obsługiwanych urządzeń i oprogramowania znajduje się w Załączniku 1.

## Sprzęt

### Sprzęt dostarczany przez firmę Videojet

Zależnie od regionu, można kupić oprogramowanie CLARISUITE zainstalowane na komputerze dostarczonym przez firmę Videojet, spełniającym podstawowe wymagania dla środowiska drukowania Videojet w firmie klienta. Ta maszyna jest konfigurowana i testowana przed opuszczeniem firmy Videojet. Jest ona objęta gwarancją producenta. Firma Videojet nie ponosi odpowiedzialności za obsługę ani serwisowanie tego sprzętu. Na tym komputerze zostanie zainstalowana najnowsza wersja systemu Windows, współpracująca z oprogramowaniem CLARISUITE. Automatyczna aktualizacja komputera jest wyłączona i powinna pozostać wyłączona.

Nie będzie zainstalowane żadne oprogramowanie antywirusowe, dzięki czemu klient może zainstalować preferowane rozwiązanie. Oprogramowanie CLARISUITE jest znane z tego, że współpracuje z wieloma markami oprogramowania antywirusowego. Należy skontaktować się z lokalnym przedstawicielem Videojet i potwierdzić zgodność danego systemu.

### Sprzęt dostarczony przez klienta

Oprogramowanie CLARISUITE działa na standardowym komputerze/serwerze (o architekturze 32- lub 64-bitowej — szczegółowe informacje można znaleźć w następnym punkcie dotyczącym systemów operacyjnych).

Tani komputer jest z reguły wystarczająco wydajny, aby obsługiwać to oprogramowanie. Jedynie większe instalacje (> 30 drukarek) wymagają nieco mocniejszego komputera.

Zależnie od wersji zakupionego oprogramowania CLARISUITE, całe oprogramowanie może być zainstalowane na jednym komputerze lub poszczególne elementy mogą być zainstalowane oddzielnie na różnych komputerach, jeśli jest to wymagane (np. oprogramowanie do zdalnego projektowania zadań drukowania na drugim komputerze). Przed złożeniem zamówienia poszczególne warianty instalacji oraz modele licencji obsługujące dane warianty należy omówić ze specjalistami ds. CLARISUITE z firmy Videojet. Zapewni to, że wymagany wariant instalacji może być obsługiwany, oraz że zostanie zamówiona odpowiednia liczba licencji/kluczy sprzętowych.

Do ustanowienia połączenia z siecią potrzebna jest jedna karta sieciowa NIC. Szczegółowe informacje dotyczące wariantów instalacji wymagających dwóch kart sieciowych NIC można znaleźć w poprzednim punkcie.

### Wirtualizacja

Oprogramowanie CLARISUITE może być uruchomione na wirtualnym serwerze. Jeśli wymagana jest ta opcja, należy skontaktować się z przedstawicielem firmy Videojet, aby ustalić odpowiednią wersję oprogramowania i uzyskać wsparcie naszego zespołu technicznego.





# Oprogramowanie

**Oprogramowanie CLARiSUITE pracuje tylko w środowisku Windows®. Firma Videojet nie zapewnia obsługi oprogramowania w innym środowisku lub przy użyciu oprogramowania emulacji Windows.**

Instalacja oprogramowania jest z reguły przeprowadzana przez wykwalifikowanego specjalistę firmy Videojet w ramach zakupu. Jeśli klient zażyczył sobie opcji samodzielnej instalacji, otrzyma oprogramowanie, podręcznik instalacji i konfiguracji oraz wsparcie telefoniczne.

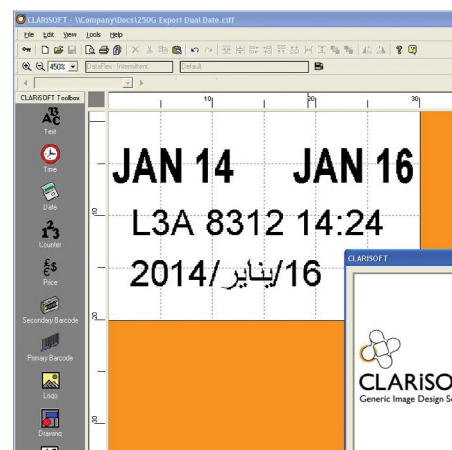
W przypadku instalacji oprogramowania CLARiSUITE na współdzielonym komputerze z zainstalowanym innym oprogramowaniem, należy skonsultować się z przedstawicielem firmy Videojet. Tam gdzie jest to możliwe, zachęcamy do przetestowania takiej konfiguracji przed ostateczną instalacją w miejscu pracy.

## Aktualizacje oprogramowania

**Firma Videojet nieustannie doskonali wszystkie swoje produkty. W związku z tym od czasu do czasu będą dostępne nowe wersje oprogramowania (uaktualnienia i aktualizacje serwisowe).**

Nasze oprogramowanie jest objęte gwarancją. Dostępna jest rozszerzona gwarancja<sup>1</sup> i opcje utrzymania oprogramowania. Te opcje należy omówić z przedstawicielem firmy Videojet, aby zapewnić posiadanie zawsze najnowszej wersji oprogramowania CLARiSUITE.

1. Okres gwarancyjny zależy od regionu, w którym kupowane jest oprogramowanie



**Tani komputer jest z reguły wystarczająco wydajny, aby obsługiwać to oprogramowanie. Jedynie większe instalacje (> 30 drukarek) wymagają nieco mocniejszego komputera.**

# Wymagania dotyczące komputera i systemu operacyjnego

	CLARISOFT Oprogramowanie do projektowania zadań drukowania	CLARISUITE Foundation	CLARISUITE Alliance	CLARISUITE WebServer
<b>System operacyjny</b>	Windows® XP (32/64-bitowy) Windows® Vista (32/64-bitowy) Windows® 7 (32/64-bitowy) Windows® Server 2003 (32/64-bitowy) Windows® Server 2008 (32/64-bitowy)			Windows® 7 (32/64-bitowy) Windows® Server 2008 (32/64-bitowy)
<b>Procesor</b>	1 GHz lub szybszy	(do 20 podłączeń) 1 GHz lub szybszy (>20 podłączeń) 1,3 GHz lub szybszy		1,4 GHz lub szybszy
<b>Pamięć</b>	1 GB lub więcej	(5–20 podłączenia) 1 GB lub więcej (>20 podłączeń) 1 GB lub więcej		2 GB lub więcej
<b>Wolna przestrzeń dysku</b>	250 MB	250 MB		2 GB
<b>Rozdzielczość ekranu</b>	1024 x 768 lub wyższa			
<b>Port szeregowy</b>	Tak, w przypadku podłączenia do drukarek za pośrednictwem portu RS 232	Oprogramowanie CLARISUITE wymaga połączenia z siecią Ethernet		
<b>Port USB</b>	1 wymagany			1 wymagany, jeśli na tym samym komputerze jest zainstalowane oprogramowanie CLARISOFT
<b>Port sieciowy</b>	Nie jest wymagany	10/100/1000 Ethernet		
<b>Urządzenia wejściowe</b>	Klawiatura i mysz			



	Alliance	Licencja na oprogramowanie Alliance	CWS (WebServer)
<b>Zarządzanie zadaniami drukowania/źródło danych</b>	<ul style="list-style-type: none"> <li>Baza danych CLARISOFT™</li> <li>Pojedyncze zapytanie do zewnętrznego źródła danych ODBC, np. MS Accesss, MS SQL itp.</li> </ul>	<ul style="list-style-type: none"> <li>Baza danych CLARISOFT™</li> <li>Pojedyncze zapytanie do zewnętrznego źródła danych ODBC, np. MS Accesss, MS SQL itp.</li> </ul>	<ul style="list-style-type: none"> <li>Baza danych CLARISOFT™</li> <li>Pojedyncze zapytanie do zewnętrznego źródła danych ODBC, np. MS Accesss, MS SQL itp.</li> </ul>
<b>Wybór i uruchomienie zadania</b>	<ul style="list-style-type: none"> <li>Za pomocą interfejsu użytkownika CLARITY™</li> <li>Za pomocą ręcznego skanera kodów kreskowych podłączonego do drukarki CLARITY™2</li> <li>Inicjowane centralnie z CLARINET™</li> <li>Podłączony do sieci skaner kodów kreskowych</li> <li>Serwer OPC</li> <li>Polecenia TCP/IP ASCII/interfejs ScanPoint</li> </ul>	<ul style="list-style-type: none"> <li>Za pomocą interfejsu użytkownika CLARITY™</li> <li>Za pomocą ręcznego skanera kodów kreskowych podłączonego do drukarki CLARITY™2</li> <li>Inicjowane centralnie z CLARINET™</li> <li>Podłączony do sieci skaner kodów kreskowych</li> <li>Serwer OPC</li> <li>Polecenia TCP/IP ASCII/interfejs ScanPoint</li> </ul>	<ul style="list-style-type: none"> <li>Za pomocą interfejsu użytkownika CLARITY™</li> <li>Za pomocą ręcznego skanera kodów kreskowych podłączonego do drukarki CLARITY™2</li> <li>Inicjowane z poziomu przeglądarki internetowej</li> <li>Podłączony do sieci skaner kodów kreskowych</li> <li>Serwer OPC</li> <li>Polecenia TCP/IP ASCII/interfejs ScanPoint</li> </ul>
<b>Weryfikacja kodów kreskowych</b>	<ul style="list-style-type: none"> <li>Skaner podłączony do drukarki CLARITY™</li> <li>Podłączony do sieci skaner kodów kreskowych</li> </ul>	<ul style="list-style-type: none"> <li>Skaner podłączony do drukarki CLARITY™</li> <li>Podłączony do sieci skaner kodów kreskowych (licencja pełna)</li> </ul>	<ul style="list-style-type: none"> <li>Skaner podłączony do drukarki CLARITY™</li> <li>Podłączony do sieci skaner kodów kreskowych (licencja ograniczona)</li> </ul>
<b>Weryfikacja kodów kreskowych (wizja)</b>	<ul style="list-style-type: none"> <li>Za pomocą drukarki CLARITY™3</li> <li>Podłączona do sieci kamera Cognex Insight</li> </ul>	<ul style="list-style-type: none"> <li>Za pomocą drukarki CLARITY™3</li> <li>Podłączona do sieci kamera Cognex Insight</li> </ul>	<ul style="list-style-type: none"> <li>Za pomocą drukarki CLARITY™3</li> <li>Podłączona do sieci kamera Cognex Insight</li> </ul>
<b>Tryb działania</b>	<ul style="list-style-type: none"> <li>Aplikacja Windows® (7, 8, 10, Server 2008R2, Server 2012, Server 2016) uruchomiona na serwerze lokalnym</li> </ul>	<ul style="list-style-type: none"> <li>Aplikacja Windows® (7, 8, 10, Server 2008R2, Server 2012, Server 2016) uruchomiona na serwerze lokalnym/wirtualnym</li> </ul>	<ul style="list-style-type: none"> <li>Usługa Windows® (7, 10, Server 2008R2, Server 2016) uruchomiona na serwerze lokalnym/wirtualnym</li> </ul>
<b>Interfejs użytkownika/interfejs HMI</b>	<ul style="list-style-type: none"> <li>Komputerowy</li> </ul>	<ul style="list-style-type: none"> <li>Komputerowy; jeśli wirtualny, dostęp poprzez pulpit zdalny do maszyny wirtualnej</li> </ul>	<ul style="list-style-type: none"> <li>Oparty na przeglądarce</li> </ul>
<b>Licencjonowanie</b>	<ul style="list-style-type: none"> <li>Klucz sprzętowy</li> </ul>	<ul style="list-style-type: none"> <li>Oprogramowanie</li> </ul>	<ul style="list-style-type: none"> <li>Oprogramowanie</li> </ul>
<b>Rejestracja aktywności</b>	<ul style="list-style-type: none"> <li>Zdarzenia/produkcja/wydajność/wskaźnik OEE do pliku tekstowego</li> </ul>	<ul style="list-style-type: none"> <li>Zdarzenia/produkcja/wydajność/wskaźnik OEE do pliku tekstowego</li> </ul>	<ul style="list-style-type: none"> <li>Eksport do pliku CSV</li> </ul>
<b>Serwer OPC</b>	Tak	Tak	Tak
<b>Wprowadzanie danych zmiennych</b>	Wszystkie pola	Wszystkie pola	Tylko pola tekstowe
<b>Podgląd zadania wydruku</b>	Tak	Tak	Nie

#### Zgodne Drukarki

#### Atramentowy druk ciągły

- Seria 1000<sup>1</sup>
- 1860/1880
- 1580
- 1280/1240

#### Drukarki termotransferowe

- 6530
- 6420
- 6330
- 6320
- 6220

#### Znakowanie laserowe<sup>4</sup>

- Większość laserów CO<sub>2</sub>
- Większość laserów światłowodowych

#### Znakowanie opakowań/ drukowanie i naklejanie etykiet

- 2361
- 2351
- 2120
- 9550

#### Termiczny druk atramentowy

- 8610
- 8520
- 8510
- Wolke m610 advanced

#### Drukowanie etykiet

- Sato Print Engines
- Zebra Print Engines

1 Modele 1210/1220 nie są obsługiwane

2 Skaner ręczny podłączony bezpośrednio do portu USB lub RS232 drukarki CLARITY

3 Montowane na stałe urządzenie do kontroli wizualnej, podłączone bezpośrednio do portu RS232 drukarki CLARITY. W sprawie możliwości kontroli wizualnej prosimy o kontakt z lokalnym przedstawicielem firmy Videojet.

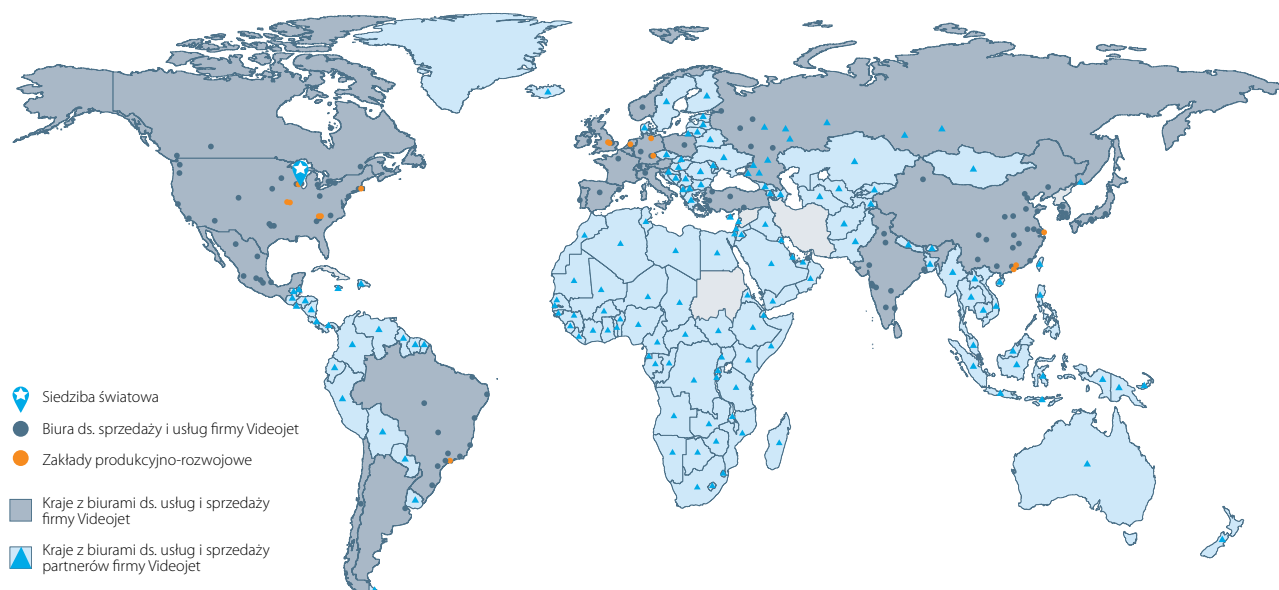
4 Zależne od konfiguracji; skonsultuj się z lokalnym przedstawicielem firmy Videojet

# Poczucie pewności w standardzie

Firma Videojet Technologies jest światowym liderem w branży identyfikacji produktów, oferującym urządzenia do drukowania na bieżąco, kodowania i znakowania, płynny do określonych zastosowań oraz usługi w ramach całego cyklu eksploatacji urządzeń.

Naszym celem jest służyć pomocą klientom z branży produkcji pakowanych artykułów konsumpcyjnych, produktów farmaceutycznych i wyrobów przemysłowych w zwiększaniu wydajności, ochronie i rozwoju ich marek oraz podążaniu za trendami na rynku i zmianami przepisów. Firma Videojet jest liderem technologii i ekspertem w dziedzinie zastosowań ciągłego druku atramentowego (CIJ), termicznego druku atramentowego (TIJ), znakowania laserowego, druku termotransferowego (TTO), znakowania i etykietowania opakowań zbiorczych oraz druku szerokoformatowego. Na całym świecie zainstalowanych jest ponad 400 000 drukarek firmy Videojet.

Nasze urządzenia wykonują nadruki na ponad dziesięciu miliardach produktów dziennie. Firma oferuje pomoc w zakresie sprzedaży, serwisowania, szkoleń oraz zastosowań swoich rozwiązań za pośrednictwem ponad 4000 pracowników biur firmy w 26 krajach na całym świecie. Ponadto sieć dystrybucyjna firmy Videojet obejmuje ponad 400 dystrybutorów i producentów OEM obsługujących 135 krajów.



Zadzwoń pod numer **887 444 600**  
napisz na adres **handel.em@videojet.com**  
lub odwiedź witrynę internetową  
**www.videojet.pl**

Videojet Technologies Sp. z o.o  
Ul. Kolejowa 5/7  
01-217 Warszawa, Polska

© 2021 Videojet Technologies Inc. — wszelkie prawa zastrzeżone.

Polityką spółki Videojet Technologies Sp. z o.o. jest ciągłe doskonalenie oferowanych produktów. Zastrzegamy sobie prawo do zmiany konstrukcji i/lub specyfikacji bez powiadomienia. Windows jest zastrzeżonym znakiem towarowym firmy Microsoft Corporation.

Nr katalogowy SL000588  
tg-clarisuite-pl-0921

